

แผนป้องกันและระงับอัคคีภัย บริษัท เชาว์ สตีล อินดัสทรี จำกัด (มหาชน)

เลขที่ 518/1 หมู่ 9 ตำบลหนองกิ้ง อำเภอกบินทร์บุรี จังหวัดปราจีนบุรี

25110

โทร. 037-455641-24

ที่มาและความสำคัญแผนป้องกันและระงับอัคคีภัย

ตามกฎหมายกระทรวงกำหนดมาตรฐาน ในการบริหารจัดการ และดำเนินการกั้นความปลอดภัย อาชีวอนามัย และสภาพแวดล้อมในการทำงานเกี่ยวกับการป้องกันและระงับอัคคีภัย พ.ศ.2555

1.หลักการและเหตุผล

ตามกฎหมายกระทรวงกำหนดมาตรฐาน ในการบริหารจัดการ และดำเนินการกั้นความปลอดภัย อาชีวอนามัย และสภาพแวดล้อมในการทำงานเกี่ยวกับการป้องกันและระงับอัคคีภัย พ.ศ.2555 กำหนดให้สถานประกอบกิจการที่มีลูกจ้างตั้งแต่ห้าสิบคนขึ้นไปนายจ้างต้องจัดให้มี แผนป้องกันและระงับอัคคีภัยในสถานประกอบกิจการประกอบด้วย การตรวจตราการอบรมการณรงค์ป้องกันอัคคีภัย การดับเพลิงการอพยพหนีไฟและการบรรเทาทุกข์โดยให้นายจ้างจัดเก็บแผนป้องกันและระงับอัคคีภัย ณ สถานประกอบกิจการพร้อมที่จะให้พนักงานตรวจสอบความปลอดภัยตรวจสอบได้ ดังนั้นทางบริษัท เชาว์ สตีล อินดัสทรี จำกัด (มหาชน) จึงได้จัดทำแผนแนวทางป้องกันและระงับอัคคีภัย ไว้เพื่อให้เป็นไปตาม ตามกฎหมายกำหนดมาตรฐาน ในการบริหารจัดการ และดำเนินการด้านความปลอดภัย อาชีวอนามัย และสภาพแวดล้อมในการทำงานเกี่ยวกับการป้องกันและระงับอัคคีภัย พ.ศ.2555

2.วัตถุประสงค์

- 2.1 เพื่อเป็นการป้องกันการสูญเสียทั้งชีวิตและทรัพย์สินจากอัคคีภัย
- 2.2 เพื่อสร้างความมั่นใจในเรื่องความปลอดภัยต่อพนักงานกรณีเกิดเหตุเพลิงไหม้
- 2.3 เพื่อลดอัตราการเสี่ยงต่อการเกิดเหตุอัคคีภัย
- 2.4 เพื่อสร้างทัศนคติที่ดีต่อพนักงานในสถานประกอบการ

3.ขอบเขต/พื้นที่ประกอบด้วย

- 3.1 อาคารส่วนที่เป็นสำนักงาน
- 3.2 อาคารส่วนการผลิต (โรงงาน)
- 3.3 โรงการ

4.แผนป้องกันและระงับอัคคีภัย ประกอบด้วย

แผนก่อนเกิดเหตุเพลิงไหม้

- 4.1 แผนการตรวจตรา
- 4.2 แผนการอบรม
- 4.3 แผนการรณรงค์ป้องกันอัคคีภัย

แผนเมื่อเกิดเหตุจริง

- 4.4 แผนการดับเพลิง
- 4.5 แผนอพยพหนีไฟ

แผนหลังเกิดเหตุ

4.6 แผนบรรเทาทุกข์

4.7 แผนการปฏิรูปฟื้นฟู

5.แผนป้องกันและระงับอัคคีภัย จำแนกได้เป็น 3 กรณี ดังนี้

5.1 กรณีเหตุการณ์ปกติ ให้ดำเนินการซักซ้อมวิธีการตามแผนป้องกันอัคคีภัยเพื่อให้เกิดความเข้าใจตรงกันได้แก่ การจัดฝึกอบรมและฝึกปฏิบัติวิธีป้องกันและระงับอัคคีภัย การตรวจป้องกันอัคคีภัยและซักซ้อมอพยพหนีไฟ

5.2 กรณีเกิดเหตุเพลิงไหม้ ให้ดำเนินการตามแผนการป้องกันและระงับอัคคีภัยกับแผนการอพยพหนีไฟ

5.3 กรณีเพลิงไหม้สงบลงแล้ว ให้ดำเนินการตามแผนบรรเทาทุกข์และแผนปฏิรูปฟื้นฟู

6.รายละเอียดแผนป้องกันและระงับอัคคีภัย

6.1 รายละเอียด แผนการตรวจตรา

6.1.1 แผนการตรวจตรา รปภ. ตรวจประจำวัน

1. ผู้ตรวจความปลอดภัย คือ เจ้าหน้าที่รักษาความปลอดภัย

2. ควบคุมบุคคลเข้า-ออก บริเวณโรงงาน

3. รปภ.เดินตรวจตราความปลอดภัยและสภาพแวดล้อมบริเวณรอบ โรงงานและจุดเสี่ยงที่มีอัตราการเกิดอัคคีภัย เช่น ตู้ระบบควบคุมไฟฟ้า เป็นต้น

4. การเดินตรวจตราความปลอดภัย ของ รปภ. จะต้องเดินตรวจทุก 1 ชั่วโมง

5. รปภ.ส่งรายงาน หรือสมุดรายงานความปลอดภัย (ทุกเช้า) ให้กับฝ่ายบุคคลตรวจสอบ

6. ฝ่ายบุคคลทำการตรวจสอบสมุดรายงานความปลอดภัย

7. ในกรณีเกิดปัญหา ฝ่ายบุคคลหรือ จป.วิชาชีพ จะดำเนินแจ้งฝ่ายที่เกี่ยวข้องให้ปรับปรุงแก้ไขให้เรียบร้อย

8. ในกรณีเกิดปัญหา (ลูกเงิน) รปภ.แจ้ง จป.วิชาชีพ หรือฝ่ายที่เกี่ยวข้องทันที

8.1 จป.วิชาชีพ ลงพื้นที่ ดำเนินการตรวจสอบสถานการณ์ ประเมินสถานการณ์ อยู่ในเกณฑ์ ควบคุมได้/ไม่ได้

8.2 ในกรณีสถานการณ์ควบคุมไม่ได้ แจ้งเจ้าหน้าที่หน่วยงานที่เกี่ยวข้องเพื่อสนับสนุนดำเนินการตามแผนฉุกเฉินของสถานการณ์ที่วางไว้

9. แจ้งข้อบกพร่อง/เสนอแนะในการตรวจตราเพิ่มเติม

6.1.2 แผนการตรวจตรา เจ้าหน้าที่ความปลอดภัย อาชีวอนามัย และสภาพแวดล้อมในการทำงาน ระดับวิชาชีพ

1. ผู้ตรวจตราคือ เจ้าหน้าที่ความปลอดภัย อาชีวอนามัย และสภาพแวดล้อมในการทำงานระดับวิชาชีพ (จป.วิชาชีพ)

2. จป.วิชาชีพต้องตรวจสอบสภาพแวดล้อมในการทำงานของโรงงาน ให้มีความปลอดภัยเป็นประจำวัน

3. จป.วิชาชีพรวมถึงหัวหน้างานแต่ละแผนก ตรวจอุปกรณ์ฉุกเฉิน เช่น ถังดับเพลิง ทางหนีไฟ บันไดหนีไฟ เป็นต้น

4. กรณีพบอุปกรณ์ชำรุดเสียหาย ดำเนินการแจ้งเจ้าของพื้นที่รับผิดชอบ ให้ดำเนินการแก้ไขปรับปรุง

7.รายละเอียดแผนอบรม

บริษัท เชาว์ สตีล อินดัสทรี จำกัด (มหาชน) ได้มีแผนการจัดการฝึกอบรม และสนับสนุนการจัดการจัดกิจกรรมให้ความรู้กับพนักงานเกี่ยวกับด้านการป้องกันและระงับอัคคีภัย เพื่อให้พนักงานได้มีความรู้พื้นฐานในการช่วยเหลือตัวเองและผู้อื่น ในกรณีเกิดเพลิงไหม้จริงได้ โดยแผนการฝึกอบรมมีรายละเอียด ดังนี้

7.1 การฝึกอบรมให้ความรู้เพื่อให้บุคลากรทุกคนมีความเข้าใจในเรื่องการดับเพลิงเบื้องต้นวิธีใช้อุปกรณ์ดับเพลิงประเภทต่างๆการดูแลอุปกรณ์ดับเพลิงภายในอาคารรวมถึงทราบตำแหน่งที่ตั้งเมมสวิตซ์ (คัทเอ๊าท์) และวิธีตัดกระแสไฟฟ้าในกรณีฉุกเฉินทราบจุดที่ตั้งของถังดับเพลิงบริเวณใกล้เคียงหน่วยงาน

7.2 การฝึกซ้อมฝึกปฏิบัติโดยการซ้อมการระงับอัคคีภัยและอพยพหนีไฟอย่างน้อยปีละ 1 ครั้ง

8.รายละเอียดแผนการตรวจป้องกันอัคคีภัย

บริษัท เชาว์ สตีล อินดัสทรี จำกัด (มหาชน) ได้มีการจัดแผนการตรวจ ซึ่งจะเป็นแผนที่จัดทำขึ้นเพื่อมุ่งใจให้พนักงานใส่ใจและตระหนักถึงความปลอดภัยในการปฏิบัติงาน โดยมีการส่งเสริมในเรื่องการป้องกันและระงับอัคคีภัยในสำนักงานซึ่งแผนตรวจครั้งอัคคีภัยประกอบด้วย

1. จัดบอร์ดให้ความรู้ในเรื่องสาเหตุการเกิดอัคคีภัยความเสียหาย และผลกระทบที่เกิดขึ้น จากเหตุอัคคีภัย

2. แนวทางการปฏิบัติเพื่อป้องกันการเกิดอัคคีภัย

3. ติดตั้งป้ายเตือนห้ามวิธีปฏิบัติในบริเวณที่เสี่ยงต่อการเกิดอัคคีภัย

4. ออกระเบียบข้อบังคับในการตรวจสอบเรื่องใช้ในการระงับอัคคีภัย

9.รายละเอียดแผนการดับเพลิง

9.1 การแจ้งเหตุกรณีเกิดเหตุในเวลาราชการรายละเอียดข้อมูลติดต่อสื่อสารและผังการ ปฏิบัติงานพร้อมเบอร์โทรฉุกเฉิน

1. ผู้พบเหตุการณ์แจ้งฝ่ายบุคคล

2. ฝ่ายประสานงาน แจ้งให้กับทุกฝ่ายรับทราบ

3. ทุกคนทำการอพยพหนีไฟตามแผน/การซักซ้อมประจำปี

9.2 การดับเพลิงขั้นต้น

1. ผู้พบเหตุการณ์คนแรกทำการดับเพลิงขั้นต้นด้วยเครื่องดับเพลิงและหาความรู้ว่าคัทเอ๊าท์ไฟฟ้าอยู่ที่ไหนควรรีบสับคัทเอ๊าท์ลงก่อน

2. แจ้งเหตุที่ศูนย์ประสานงานรปภ.เวรยามเพื่อช่วยกันดับเพลิง

3. แจ้งชุดปฏิบัติการดับเพลิงเข้าควบคุม

4. กรณีที่ไม่สามารถควบคุมเพลิงได้ให้รีบปิดคัทเอ๊าท์บริเวณที่เกิดเหตุโดยเร็วที่สุด

5. ส่งสัญญาณแจ้งเหตุเพลิงไหม้ประจำที่ใกล้ที่สุดแล้วรายงานต่อผู้บังคับบัญชาการเหตุการณ์

6. แจ้งหน่วยดับเพลิง เทศบาลตำบลหนองกิ้ง โทร 037-455457 สถานีดับเพลิงเขตอุตสาหกรรม KIZ โทร 037-455006

9.3 การดับเพลิงขั้นรุนแรง

1. ให้ทีมรักษาการจัดการจราจร โดยรอบเพื่ออำนวยความสะดวกแก่การเคลื่อนย้ายรถยนต์ และเอกสารที่สำคัญและให้รถดับเพลิงสามารถเข้าดับเพลิงได้โดยสะดวก

2. เคลื่อนย้ายบุคลากรทรัพย์สินและเอกสารที่สำคัญไปยังจุดรวมพลของบริษัท

10.รายละเอียดแผนการอพยพหนีไฟ

บริษัท เชาว์ สตีล อินดัสทรี จำกัด (มหาชน) ได้กำหนดวิธีการอพยพหนีไฟขึ้น เพื่อความปลอดภัยในชีวิตของพนักงาน และทรัพย์สินที่มีค่าในขณะเกิดเหตุเพลิงไหม้ นอกจากจะมีการซักซ้อมเป็นประจำแผนอพยพหนีไฟนั้นจัดเป็นองค์ประกอบสำคัญที่จะทำให้นักพนักงานเกิดความเข้าใจ เกี่ยวกับวิธีการอพยพหนีไฟได้อย่างรวดเร็วและปลอดภัยซึ่งในการอพยพหนีไฟ ผู้รับผิดชอบในแต่ละหน่วยงานระดับหัวหน้าขึ้นไป จะต้องทำหน้าที่เป็นเจ้าหน้าที่อพยพหนีไฟซึ่งจะต้องปฏิบัติดังนี้

10.1 ตรวจนับจำนวนพนักงานภายในหน่วยงานของตนเองว่า มีการอพยพหนีไฟออกไปยังบริเวณที่ปลอดภัยครบทุกคนหรือไม่ และในกรณีที่หน่วยงานของตนเอง มีเอกสารสำคัญที่ต้องเก็บรักษาไว้ จะต้องรับนำเอกสารสำคัญเหล่านั้นรวบรวมไว้ และนำออกไปจากสถานที่เกิดเหตุด้วย (ถ้าทำได้)

10.2 เป็นผู้นำทางให้แก่พนักงานเพื่ออพยพหนีไฟไปตามทางออกที่จัดไว้

10.3 ทำการตรวจสอบโดยนับจำนวนพนักงานที่อพยพ มาถึงจุดนัดพบ หรือจุดรวมพล

10.4 หากพบว่ายังมีพนักงานติดอยู่ในพื้นที่ที่เกิดอัคคีภัยต้องรีบดำเนินการแจ้งหน่วยช่วยชีวิต เพื่อเข้าไปค้นหาและทำการช่วยชีวิตพนักงานที่ยังติดค้างอยู่ในพื้นที่ที่เกิดอัคคีภัย

10.5 กรณีที่พนักงานอพยพออกมาอยู่ที่จุดรวมพลแล้วมีอาการเจ็บป่วยช่น เป็นลม ซ็อกหมดสติหรือบาดเจ็บ ให้แจ้งหน่วยช่วยชีวิตทำการปฐมพยาบาลเบื้องต้น หากอาการไม่ดีขึ้น ให้ติดต่อหน่วยขนพาหนะ เพื่อนำส่งโรงพยาบาลต่อไปโดยเร็ว

11.รายละเอียดแผนบรรเทาทุกข์

การบรรเทาทุกข์ระหว่างเกิดเหตุ และภายหลังเหตุการณ์สงบลง จะมอบหมายให้เป็นหน้าที่ของศูนย์บัญชาการเหตุฉุกเฉินที่จะต้องดำเนินการในขั้นตอน ดังต่อไปนี้

11.1.การบรรเทาทุกข์ระหว่างเกิดเหตุ ประกอบด้วย

1. ประสานงานกับหน่วยงานของรัฐ เพื่อรายงานสถานการณ์ที่เกิดขึ้น และขอรับความช่วยเหลือ
2. ค้นหาผู้เสียหาย และช่วยชีวิต ซึ่งอาจติดค้างอยู่ในสถานที่เกิดเหตุ
3. เคลื่อนย้ายผู้ประสบภัย และทรัพย์สินที่สำคัญออกจากที่เกิดเหตุ
4. ทีมบรรเทาทุกข์ให้ความช่วยเหลือปฐมพยาบาล

11.2 การบรรเทาทุกข์ภายหลังเหตุการณ์สงบลง ประกอบด้วย

1. รายงานสรุปสถานการณ์ที่เกิดขึ้นและประเมินความเสียหาย
2. เสนอวิธีปรับปรุงแก้ไขปัญหาเฉพาะหน้าเพื่อให้ธุรกิจสามารถดำเนินการต่อไปได้เร็วที่สุด เช่น การจัดหาสถานที่ปฏิบัติงานชั่วคราว หรือ ซ่อมแซมปรับปรุงสถานที่
3. ทีมบรรเทาทุกข์ช่วยเหลือและสงเคราะห์ผู้ประสบภัยทุกคนให้เกิดความปลอดภัย

2.แผนฟื้นฟูบูรณะ

บริษัท เชาว์ สตีล อินดัสทรี จำกัด (มหาชน) ได้แบ่งการฟื้นฟูบูรณะออกเป็น 3 ประเภท ดังนี้

12.1 แผนการฟื้นฟูอัคคีภัยเบื้องต้น

ในกรณีที่เกิดเพลิงไหม้หรืออุบัติเหตุ ให้ผู้บริหาร ร่วมกับคณะกรรมการความปลอดภัย อาชีวอนามัยและสภาพแวดล้อมในการทำงานทำการหาสาเหตุและแก้ไขปัญหามือเบื้องต้น โดยห้ามบุคคลที่ไม่มีหน้าที่เกี่ยวข้องเข้ามา ยังบริเวณดังกล่าวโดยเด็ดขาด เมื่อระงับอัคคีภัยได้แล้ว ให้มีการตรวจสอบคุณภาพอากาศภายในอาคารรวมทั้งสารพิษต่างๆ ที่อาจตกค้างภายในอาคาร ให้มีความปลอดภัยก่อนการอนุญาตให้นักพนักงานเข้าภายในอาคาร

12.2 แผนการฟื้นฟูกรณีเพลิงไหม้บางส่วน

ภายหลังเกิดเหตุเพลิงไหม้บางส่วนที่ไม่รุนแรง ให้ผู้บริหาร ร่วมกับคณะกรรมการความปลอดภัย อาชีวอนามัยและสภาพแวดล้อมในการทำงาน จะต้องเข้าตรวจพื้นที่เพื่อความปลอดภัย และห้ามบุคคลที่ไม่มีหน้าที่เกี่ยวข้องเข้าพื้นที่และปฏิบัติตามข้อ (12.1) และให้ฝ่ายที่เกี่ยวข้อง ไปแจ้งที่ว่าการอำเภอเกินบริบทที่หน่วยงานราชการที่เกี่ยวข้องตรวจสอบพื้นที่อีกครั้ง หากมีความเห็นร่วมกันว่าโครงสร้างของอาคารยังอยู่ในสภาพที่ปลอดภัยสามารถซ่อมแซมใช้งานได้ ฝ่ายที่เกี่ยวข้องจะต้องรีบดำเนินการจัดจ้างผู้รับเหมา เข้ามาทำการปรับปรุงซ่อมแซมพื้นที่ เป็นการด่วน

12.3 แผนการฟื้นฟูกรณีเพลิงไหม้รุนแรง

ภายหลังเกิดเหตุเพลิงไหม้รุนแรง ให้ฝ่ายที่เกี่ยวข้อง ทำการปิดกั้นบริเวณดังกล่าวให้มิดชิด เพื่อห้ามบุคคลเข้าไปโดยไม่ได้รับอนุญาต และให้ประสานงานไปยังที่อำเภอสนามชัยเขตเพื่อให้เข้ามาสำรวจสภาพอาคารว่ายังสามารถใช้งานได้หรือไม่ หากยังสามารถใช้ได้ก็ให้ดำเนินการจัดจ้างผู้รับเหมาเข้าทำการปรับปรุงซ่อมแซมพื้นที่โดยเร็ว หากไม่สามารถใช้อาคารที่เกิด ได้อีก ให้รีบแจ้งหน่วยงานที่เกี่ยวข้องทันที เพื่อขอความเห็นชอบในการจัดหาสถานที่ทำงานใหม่เป็นการชั่วคราว

13. หน้าที่ความรับผิดชอบของผู้เกี่ยวข้อง เมื่อเกิดเหตุการณ์เพลิงไหม้

การป้องกัน และระงับอัคคีภัยในบริษัท บริษัท เชาว์ สตีล อินดัสทรี จำกัด (มหาชน) จะมีผู้รับผิดชอบดังนี้

13.1 ฝ่ายบริหาร หมายถึง ผู้ว่าการหรือผู้ที่ได้รับมอบหมายจากผู้ว่าการ มีหน้าที่รับผิดชอบดังนี้

1. ทบทวนนโยบายด้านความปลอดภัยของหน่วยงานความปลอดภัย อย่างสม่ำเสมอและสนับสนุนการดำเนินงาน การด้านความปลอดภัย ของทางหน่วยงานความปลอดภัย
2. พิจารณาอนุมัติ แผนฉุกเฉิน ป้องกัน และระงับอัคคีภัย
3. ปฏิบัติตามข้อแนะนำสำหรับพนักงาน เมื่อเกิดเหตุการณ์ฉุกเฉินขึ้นในพื้นที่ของตนเอง
4. ทำหน้าที่เป็นผู้อำนวยความสะดวกโดยต้องไปบัญชาการ ณ ศูนย์บัญชาการ เมื่อเกิดเหตุร้ายแรงถึงขั้นดับเพลิงไม่ได้และมีการเปิดสัญญาเช่าเหตุฉุกเฉินเพื่อให้พนักงานทุกคน อพยพลงมาจากอาคาร

13.2 พนักงานและลูกจ้างทุกคนมีหน้าที่รับผิดชอบดังนี้

กรณีพบเพลิง ควันไฟ หรือกลิ่นไหม้

1. ให้ใช้เครื่องดับเพลิงชนิดที่เหมาะสมทำการดับทันที โดยคำนึงถึงความปลอดภัยก่อนเสมอ
2. แจ้งผู้อำนวยการดับเพลิงประจำโซนของท่าน โดยบอกตำแหน่งที่พบเหตุอย่างชัดเจน

3. ในกรณีมีเหตุเพลิงไหม้เกิดขึ้น และไม่สามารถดับเพลิงได้ ให้แจ้งศูนย์บัญชาการเหตุฉุกเฉิน
4. อยู่ในความสงบและปฏิบัติตามคำแนะนำของผู้อำนวยการดับเพลิง และเจ้าหน้าที่อพยพอย่างเคร่งครัด เพื่อดำเนินการตามขั้นตอนการอพยพต่อไป

กรณีเมื่อได้ยินเสียงสัญญาณอพยพ ทุกคนต้องปฏิบัติตามดังต่อไปนี้

1. ตั้งสติอย่าตระหนกและฟังคำสั่งของผู้อำนวยความสะดวกเกี่ยวกับขั้นตอนการอพยพหนีไฟ
2. ในกรณีที่อยู่ในห้องทำงานก็ให้ปิดอุปกรณ์ไฟฟ้าทุกชนิดและออกจากห้องทำงานทันที โดยไม่ต้องล็อกกุญแจประตูห้อง ทั้งนี้เพื่อสะดวกในการตรวจค้นภายหลัง
3. พนักงานทุกคนมีหน้าที่รับผิดชอบในการช่วยเหลือและนำทางให้แก่บุคคลภายนอกที่เข้ามาติดต้องงานในบริษัท เพื่อไปยังจุดรวมพล และเมื่อไปถึงจุดรวมพลแล้วให้แจ้งชื่อผู้มาติดต่อนั้นให้แก่เจ้าหน้าที่อพยพในโซนของตนเพื่อการสำรวจและค้นหา
4. การอพยพให้ออกทางบันไดหนีไฟ
5. ให้อพยพไปรวมกันที่จุดรวมพลและรายงานตัวกับเจ้าหน้าที่อพยพประจำโซนของตัวเองด้วย
6. สำหรับพนักงานที่อยู่ระหว่างการเข้าฝึกอบรมภายในอาคารก็ให้รายงานตัวกับเจ้าหน้าที่ฝึกอบรมของหลักสูตรนั้นๆ โดยเจ้าหน้าที่ฝึกอบรมของหลักสูตรจะเป็นเจ้าหน้าที่อพยพประจำโซนนั้นด้วย

13.3 ผู้อำนวยการดับเพลิง หมายถึง ผู้อำนวยการกอง หรือฝ่าย/สำนักที่อยู่ในแต่ละ โซน มีหน้าที่ดังนี้

1. ต้องเป็นผู้แนะนำและควบคุมดูแลพนักงานและเจ้าหน้าที่อพยพในโซนของตนให้สามารถ ปฏิบัติหน้าที่ตามแผนฉุกเฉินป้องกันและระงับอัคคีภัยของบริษัทได้ เมื่อเกิดเหตุการณ์ฉุกเฉิน
2. ต้องทราบหมายเลขโทรศัพท์ติดต่อศูนย์บัญชาการ (กองบริการกลาง) และห้อง ปรบก.
3. ต้องศึกษาและทำความเข้าใจในแผนฉุกเฉิน ป้องกัน และระงับอัคคีภัยของบริษัท
4. ต้องสำรวจพื้นที่ดินแดนรับผิดชอบอย่างสม่ำเสมอ หากพบพื้นที่เกี่ยวกับการป้องกัน และระงับอัคคีภัย มีสภาพผิดปกติ หรือชำรุด เช่นถังดับเพลิง ที่ให้รับแจ้งหน่วยงานที่เกี่ยวข้องโดยด่วน เพื่อทำการแก้ไขให้อยู่ในสภาพใช้งานได้ ตามปกติโดยเร็วที่สุด
5. ต้องสำรวจเส้นทางอพยพหนีไฟอย่างสม่ำเสมอเพื่อให้มีสิ่งใดมากีดขวางเส้นทางหนีไฟ และหากพบว่ามีสิ่งใด หรือสภาพใด ที่อาจทำให้เกิดอุปสรรคต่อการอพยพหนีไฟก็ให้รับแจ้งกองบริการกลางเพื่อทำการแก้ไขทันที

13.4 เจ้าหน้าที่ระงับอัคคีภัย หมายถึง พนักงานและลูกจ้างทุกคนในสำนักงาน มีหน้าที่ดังนี้

1. ในกรณีประสบเหตุเพลิงไหม้ให้ใช้เครื่องดับเพลิงที่เหมาะสมทำการดับเพลิงเบื้องต้นก่อน
2. หากไม่สามารถดับเพลิง หรือควบคุมเพลิงได้ ให้แจ้งไปยังศูนย์บัญชาการเหตุฉุกเฉิน (ฝ่ายบุคคล) และกดสัญญาณแจ้งเหตุไฟไหม้ทันที เพื่อให้ผู้กู้ภัยทำการอพยพ
3. ในกรณีแจ้งเหตุเกี่ยวกับเพลิงไหม้ ควันไฟ หรือกลิ่นไหม้ ต้องแจ้งข้อมูลให้ศูนย์บัญชาการฉุกเฉินทราบข้อมูลเกี่ยวกับสถานที่ และตำแหน่งที่พบเหตุดังกล่าวด้วย

13.5 เจ้าหน้าที่อพยพ หมายถึง ผู้แทนหน่วยงานระดับกองทุกกอง กับเจ้าหน้าที่ฝึกอบรมประจำหลักสูตร ซึ่งต้องระบุชื่อไว้อย่างชัดเจน โดยมีหน้าที่ดังนี้

1. เตรียมชื่อนักงานในพื้นที่รับผิดชอบ เพื่อให้รู้ว่ามีจำนวนเท่าไร ชื่ออะไร เพราะเมื่อได้รับสัญญาณให้มีการอพยพ จะได้ควบคุมจำนวนผู้อพยพได้อย่างถูกต้องครบถ้วน
2. เมื่อได้ยินประกาศ หรือสัญญาณให้อพยพ เจ้าหน้าที่อพยพจะต้องสั่งการให้พนักงาน ทุกคนและผู้มาติดต้องงานกับบริษัท ซึ่งอยู่ในโซนพื้นที่ที่ตนเองรับผิดชอบ รีบอพยพออกไปทางบันไดหนีไฟที่ใกล้ที่สุดเพื่อไปยังจุดรวมพล

3. เจ้าหน้าที่อพยพต้องตรวจสอบครั้งสุดท้ายก่อนออกจากพื้นที่อพยพ ดังนี้

1) ไม่มีผู้ใดค้างในพื้นที่ที่ตนรับผิดชอบ

1.1) ปิดไฟและอุปกรณ์ไฟฟ้าทุกชนิด

1.2) ปิดประตูห้องทำงานโดยไม่มีการล็อกกุญแจ

4. เมื่อไปถึงจุดรวมพลให้ทำการตรวจสอบจำนวนคนตามรายชื่อให้ครบอีกครั้ง และแจ้งผลตรวจสอบรายชื่อพนักงานกับรายชื่อผู้มาติดต่อจากภายนอก ให้ผู้ประสานงานที่จุดรวมพลและสรุปด้วยว่ามีผู้ใดสูญหายบ้างหรือไม่และให้ทุกคนฟังคำสั่งผู้อำนวยการดับเพลิงอย่างเคร่งครัด

13.6 ศูนย์บัญชาการเหตุฉุกเฉิน หมายถึง กองบริการกลาง

เมื่อได้รับแจ้งเหตุเพลิงไหม้ หรือได้รับสัญญาณแจ้งเหตุฉุกเฉิน มีหน้าที่ดังต่อไปนี้

1. รายงานให้ผู้อำนวยการกองบริการกลางรับทราบ พร้อมแจ้งเจ้าหน้าที่ความปลอดภัย และเจ้าหน้าที่รักษาความปลอดภัย ปรบก. ให้ทราบเหตุที่เกิดขึ้นด้วย
2. ถ้าเป็นกรณีเพลิงไหม้ให้สั่งการเจ้าหน้าที่ประจำศูนย์รีบนำเครื่องดับเพลิงและวิทยุสื่อสาร ไปยังจุดที่เกิดเหตุพร้อมแจ้งผู้อำนวยการดับเพลิงทราบทันทีด้วย

3. ส่งช่างไฟฟ้าไป ณ ผู้ควบคุมไฟฟ้าเพื่อตัดกระแสไฟฟ้าที่จุดเกิดเหตุเพลิงไหม้

4. แจ้งหน่วยงานภายในและภายนอกที่เกี่ยวข้อง เพื่อประสานงานและขอความช่วยเหลือที่จำเป็น

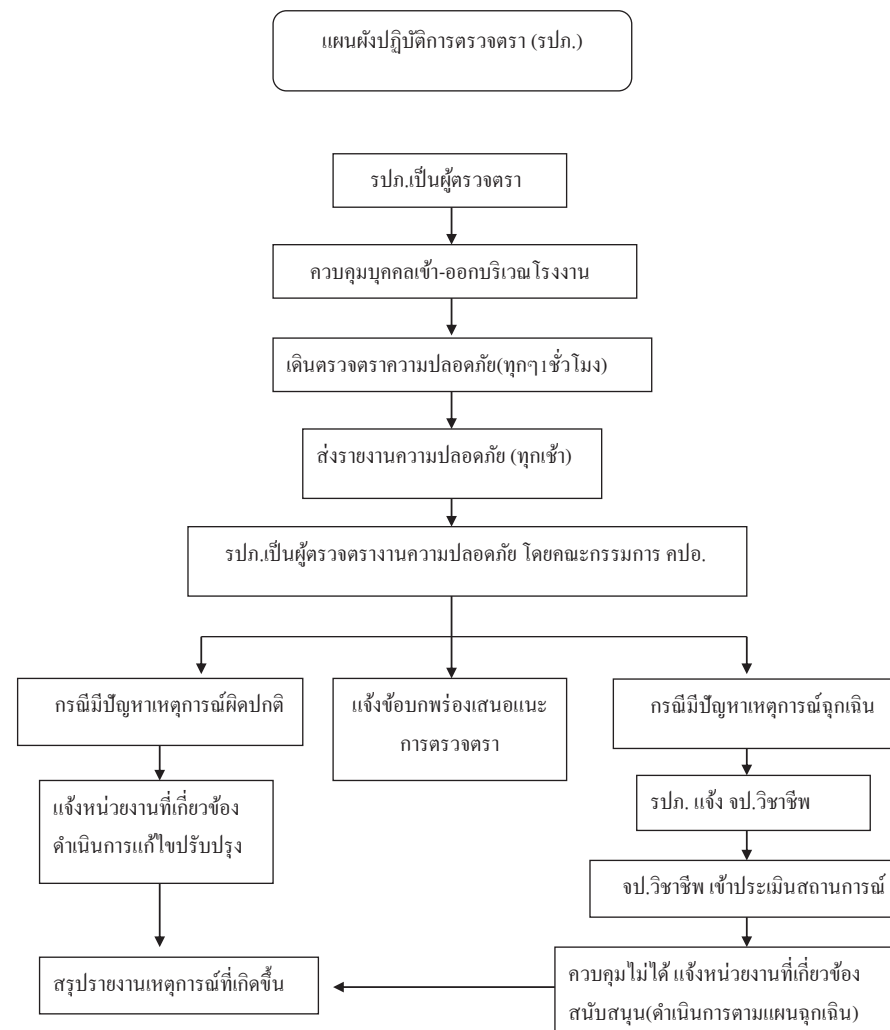
6. เมื่อได้รับแจ้งว่าไม่สามารถควบคุมเพลิงไว้ได้ ให้ประกาศหรือกดสัญญาณฉุกเฉินแจ้งทุกคนเพื่ออพยพทันที

7. ปฏิบัติตามคำสั่งของผู้อำนวยการดับเพลิง

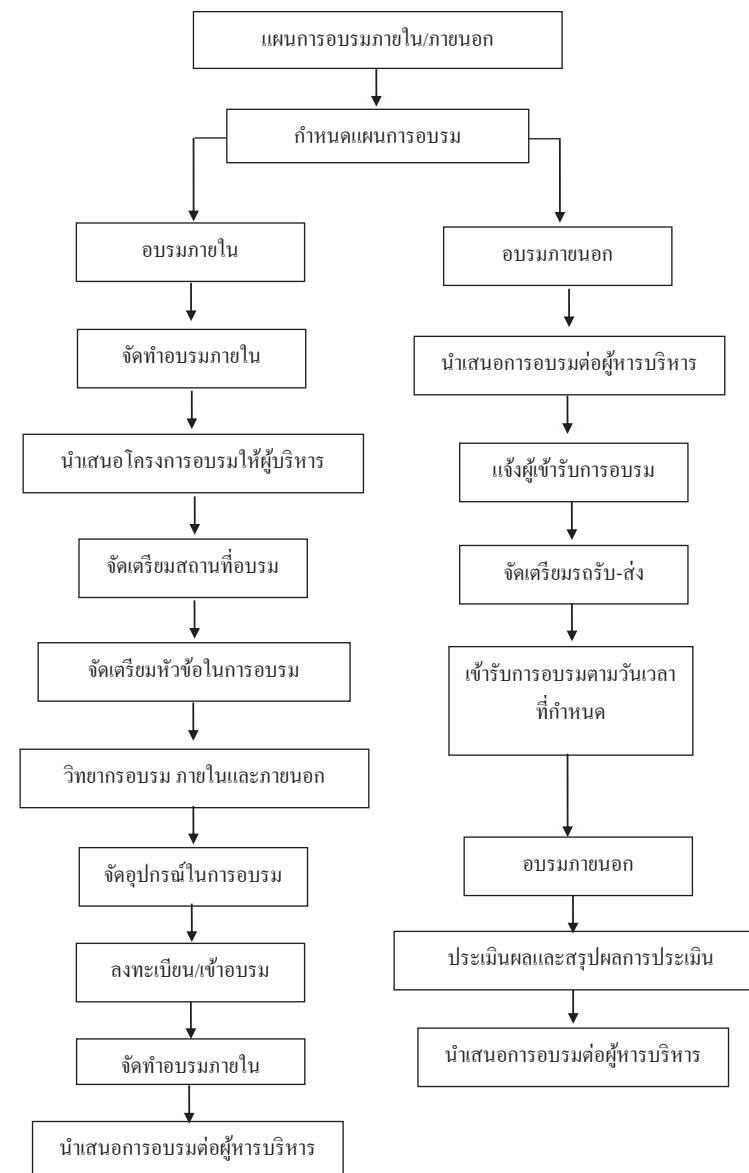
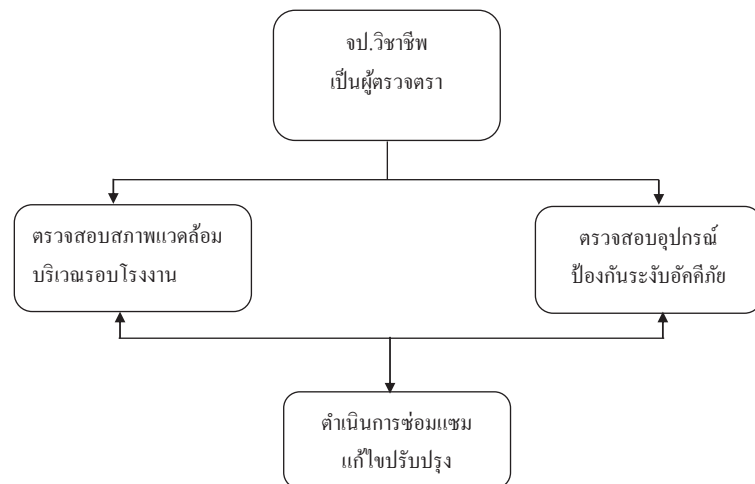
13.7 เจ้าหน้าที่รักษาความปลอดภัย (ปรบก.) เมื่อได้รับสัญญาณอพยพ มีหน้าที่รับผิดชอบ ดังนี้

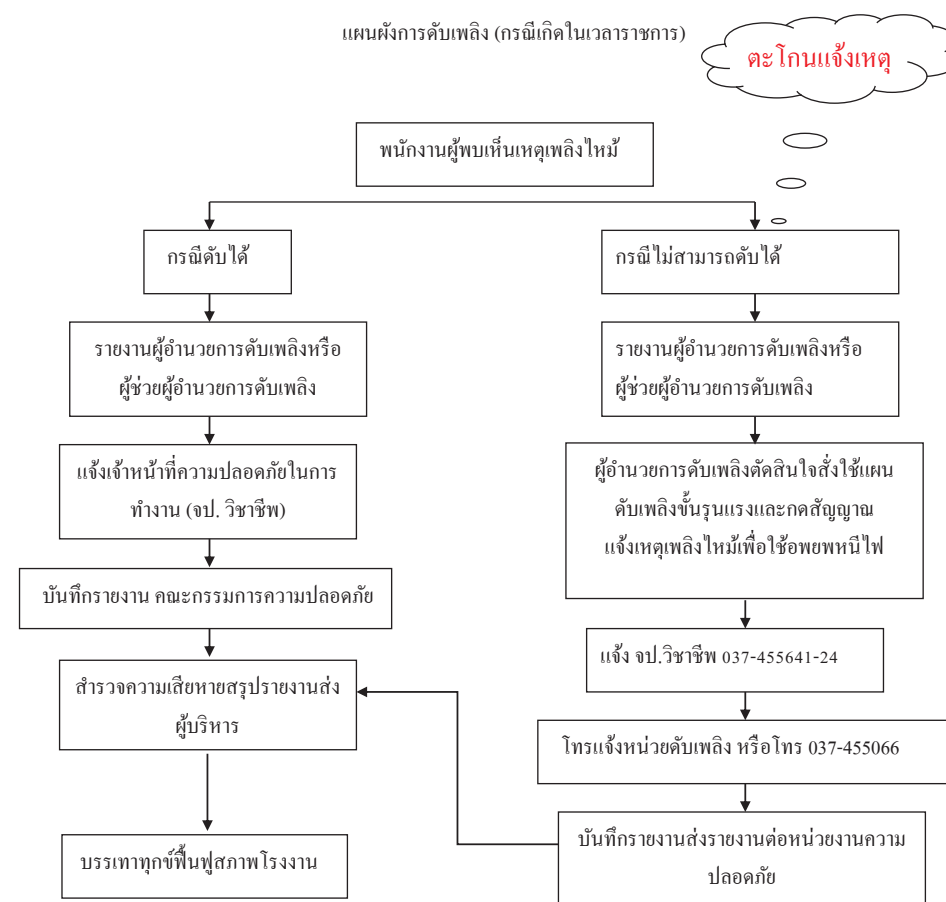
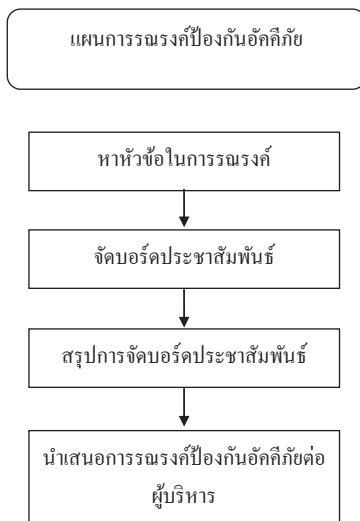
1. หัวหน้าเจ้าหน้าที่ ปรบก. ต้องจัดเจ้าหน้าที่ ไปยังจุดที่เกิดเหตุ เพื่อดูแลป้องกันบุคคลภายนอกที่ไม่เกี่ยวข้องเข้าไปภายในอาคารที่เกิดเหตุ
2. ปรบก. ต้องอำนวยความสะดวก บริเวณทางออกประตูหนีไฟ เพื่อให้การอพยพเป็นไปได้อย่างรวดเร็วและปลอดภัย
3. รวบรวมรายชื่อผู้มาติดต่อทางบริษัท จากภายนอกและนำส่งให้แก่เจ้าหน้าที่ประสานงาน ณ จุดรวมพล
4. ปฏิบัติหน้าที่ตามที่กำหนดในสัญญาจ้าง

ภาคผนวก
แผนผังปฏิบัติตามแผน

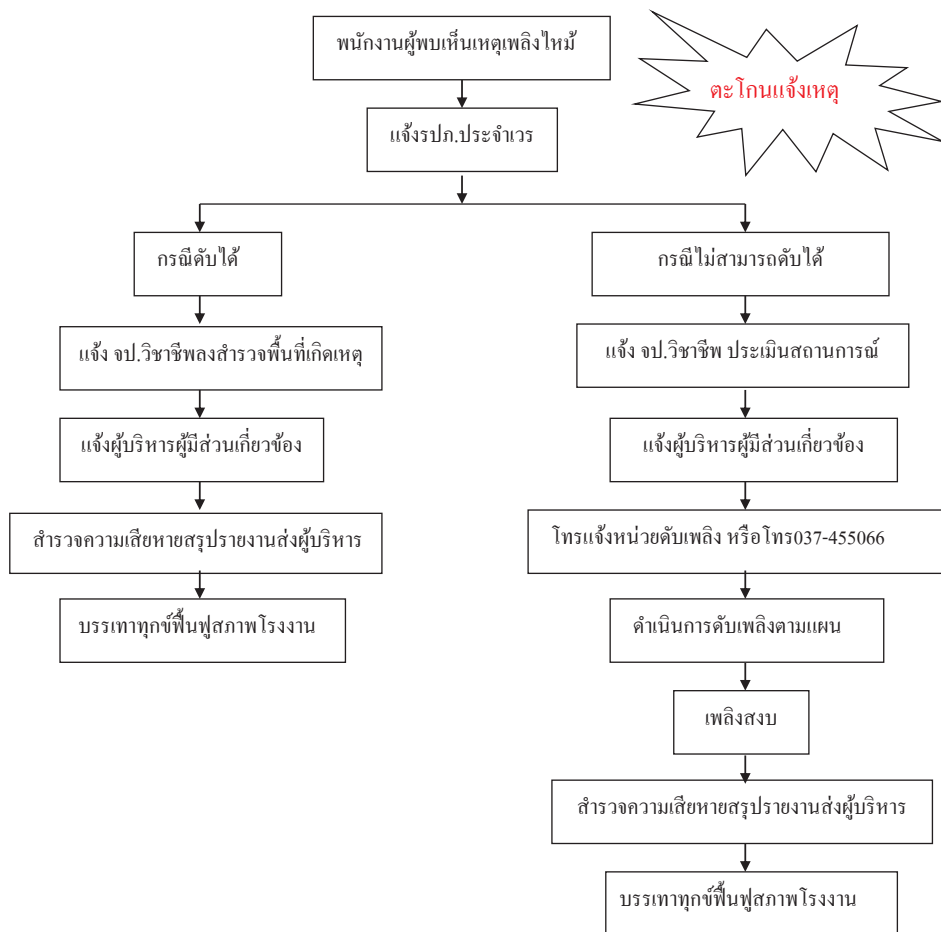


แผนผังปฏิบัติการตรวจตรา (จป. วิชาชีพ)

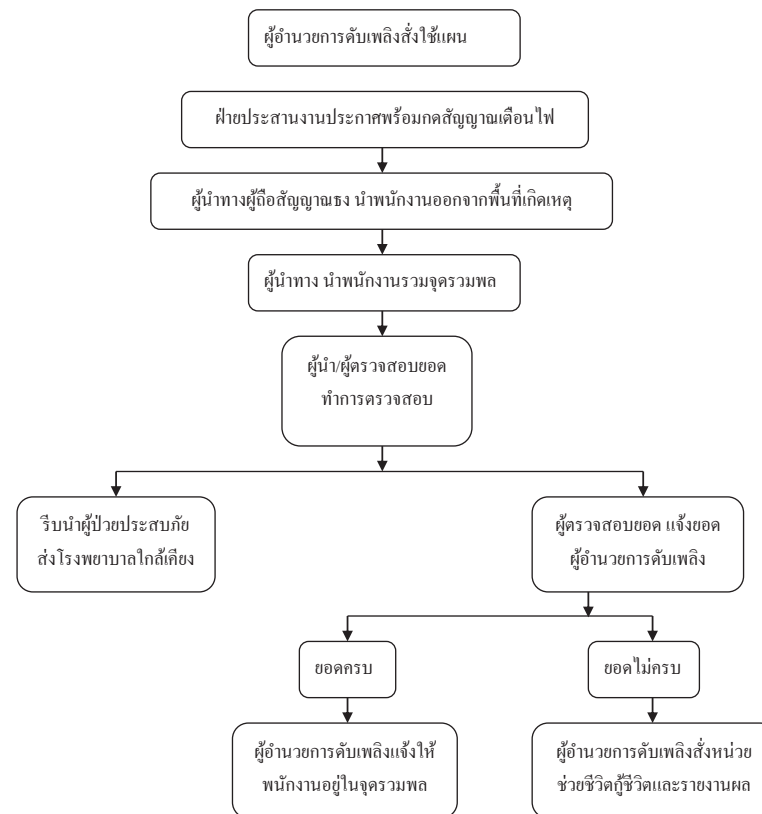




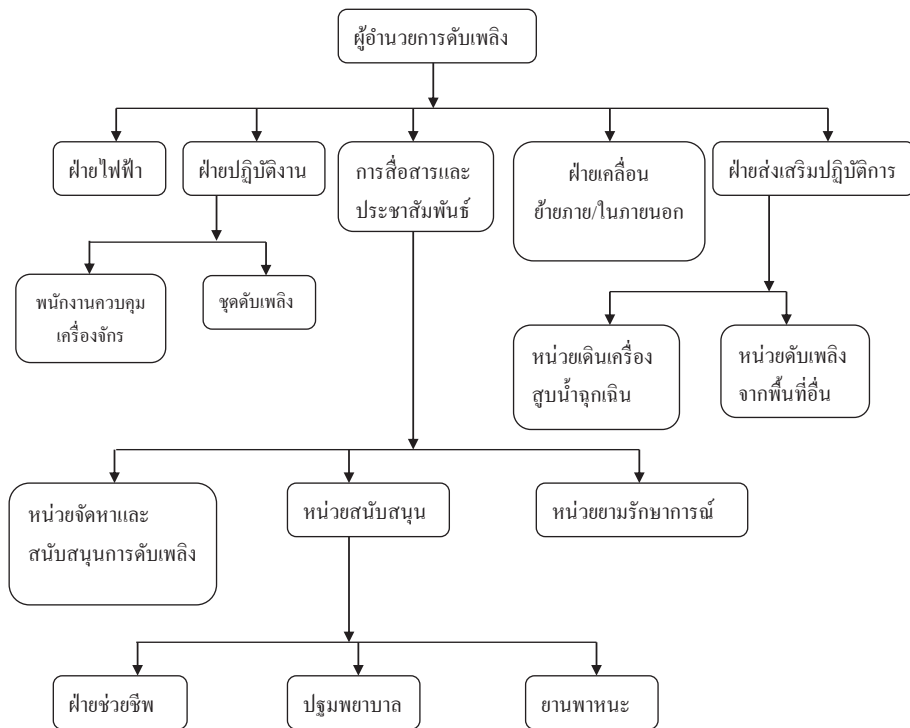
แผนผังการดับเพลิง (กรณีเกิดนอกเวลาราชการ)



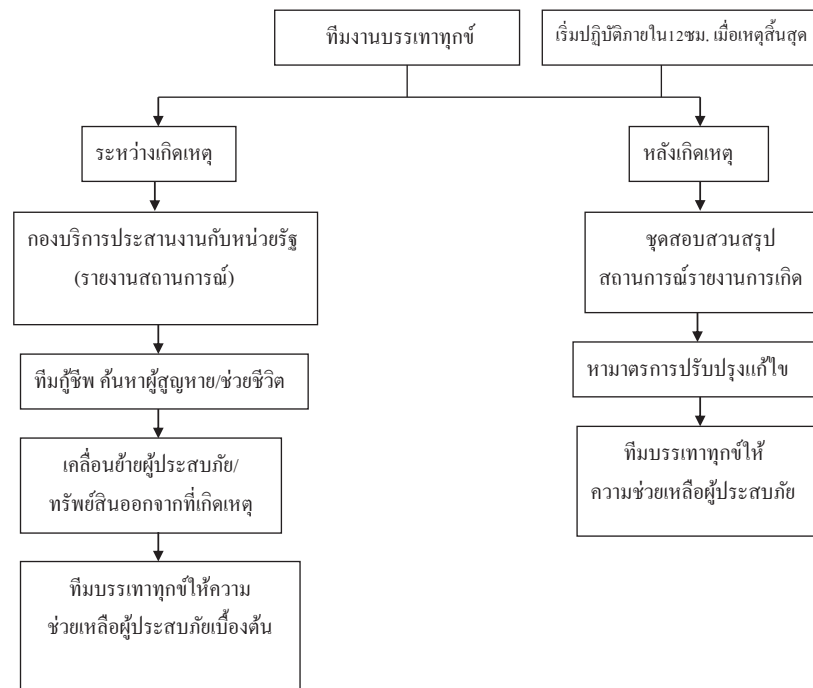
แผนผังอพยพหนีไฟ



แผนผังการดับเพลิง ขั้นรุนแรง



แผนบรรเทาทุกข์



แผนปฏิบัติการหน้าที่ความรับผิดชอบในตำแหน่งต่างๆ

1. ผู้อำนวยการดับเพลิง

- 1.1 อำนาจการและสั่งการ ใช้แผนปฏิบัติการควบคุมอัคคีภัย
- 1.2 ให้อำนาจในการสั่งการและขอความร่วมมือให้กับบุคคลที่เกี่ยวข้องมาช่วยในการควบคุมอัคคีภัย
- 1.3 ให้อำนาจในการสั่งการทุกฝ่ายปฏิบัติการในการต่อสู้ไฟ หรือลดความรุนแรงของอัคคีภัย
- 1.4 พิจารณาและสั่งการให้ติดต่อขอความช่วยเหลือจากภายนอกบริษัท
- 1.5 รายงานผลต่อกรรมการผู้จัดการ โดยเร็ว

2. รองผู้อำนวยการดับเพลิง

- 2.1 ดำเนินการแทนผู้อำนวยการดับเพลิงเมื่อได้รับมอบหมาย
- 2.2 ให้ความช่วยเหลือผู้อำนวยการดับเพลิงในการประสานงานกับฝ่ายต่างๆ และปฏิบัติตามคำสั่งที่ได้รับ

3. ทีมผจญเพลิง

- 3.1 เช็กพื้นที่เกิดเหตุเพลิงไหม้จากสาเหตุอะไร เลือกชนิดถังดับเพลิงให้ถูกประเภท
- 3.2 ใช้ถังดับเพลิงในการผจญเพลิง ควบคุมดูแลบ่มน้ำและรดน้ำดับเพลิง

4. ทีมไฟฟ้าช่างซ่อมบำรุง

- 4.1 รับคำสั่งจากหัวหน้าแผนก ให้ดำเนินการตัดไฟฟ้าในจุดที่อาจเกิดอันตรายในการดับเพลิง
- 4.2 จัดเตรียมบ่มดับเพลิง

5. ทีมอพยพ

- 5.1 ทันทีที่ได้ยินเสียงสัญญาณแจ้งเหตุเพลิงไหม้ หรือผู้อำนวยการดับเพลิงประกาศใช้ “แผนปฏิบัติการเมื่อเกิดเหตุเพลิงไหม้ขั้นรุนแรง” ให้พนักงานที่เกี่ยวข้องอพยพหนีออกนอกโรงงาน
- 5.2 ให้ผู้รับผิดชอบถือธงนำทาง อพยพแล้วไปรายงานตัวที่จุดรวมพล
- 5.3 หัวหน้าทีมอพยพ ทำการนับจำนวนพนักงานในแผนก/ฝ่ายที่รับผิดชอบ
- 5.4 หัวหน้าทีมอพยพ รายงานว่ามีพนักงานจำนวนเท่าใด ใครบ้างที่ลาป่วย ลาเกิ ลากิจ ลาพักร้อน หรือไม่มาทำงานด้วย

เหตุผลใดก็ตาม

6. ทีมค้นหาผู้บาดเจ็บ

- 6.1 ทันทีที่ได้รับแจ้งจากผู้อำนวยการดับเพลิงว่ามีพนักงานหายไป ทีมค้นหาผู้บาดเจ็บจะต้องดำเนินการค้นหาพนักงานที่หายไปทันที จนกว่าจะครบจำนวน

7. ทีมยานพาหนะ/ขนย้าย

- 7.1 จัดเตรียมอุปกรณ์และพาหนะสำหรับขนย้าย
- 7.2 กำหนดจุดที่ปลอดภัยในการจัดเก็บวัสดุ-เอกสารมาเก็บไว้
- 7.3 จัดการจราจร เพื่ออำนวยความสะดวกแก่พาหนะ และหน่วยงานภายนอกที่เข้ามาช่วยเหลือ

8. ทีมปฐมพยาบาล

- 8.1 ทีมปฐมพยาบาลรีบเดินทางไปยังจุดเกิดเหตุพร้อมอุปกรณ์ปฐมพยาบาลเบื้องต้น
- 8.2 รายงานตัวต่อผู้อำนวยการดับเพลิงและรอรับคำสั่งในการช่วยเหลือผู้บาดเจ็บ

9. ทีมตรวจสอบ

- 9.1 ป้องกันมิให้บุคคลภายนอกที่ไม่มีหน้าที่เกี่ยวข้องเข้าก่อนได้รับอนุญาต
- 9.2 ควบคุมป้องกันทรัพย์สินที่เจ้าหน้าที่ขนย้ายวัสดุ-เอกสารมาเก็บไว้
- 9.3 จัดการจราจรเพื่ออำนวยความสะดวกแก่พาหนะ และหน่วยงานภายนอกที่เข้ามาช่วยเหลือ

10. ทีมประสานงาน

- 10.1 เมื่อได้รับคำสั่งจากผู้อำนวยการดับเพลิงให้ใช้ “แผนปฏิบัติการเมื่อเกิดเหตุเพลิงไหม้ขั้นรุนแรง” ให้รีบแจ้งเหตุเพลิงไหม้ให้กับพนักงานทุกคนทราบ โดยคลกรังสัญญาณเตือนเหตุฉุกเฉิน โทรศัพท์แจ้ง หรือวิทยุสื่อสาร
 - 10.2 แจ้งให้ทีมยานพาหนะรอรับคำสั่งจากทีมประสานงาน เพื่อให้การสนับสนุนเรื่องการขนย้ายอุปกรณ์ดับเพลิง
- เจ้าหน้าที่เดิม สำเร็จผู้บาดเจ็บและขนย้ายวัสดุ-อุปกรณ์
- 10.3 คอยช่วยเหลือผู้อำนวยการดับเพลิง และฝ่ายต่างๆ
 - 10.4 ตรวจสอบพื้นที่เกิดเหตุเพลิงไหม้โดยละเอียด จากหัวหน้าดับเพลิงประจำหน่วยในพื้นที่ที่เกิดเหตุ
 - 10.5 ติดตามข่าวสารการเกิดเพลิงไหม้โดยละเอียด จากเจ้าหน้าที่ผจญเพลิง
 - 10.6 ติดต่อขอความช่วยเหลือจากหน่วยงานภายนอก เมื่อได้รับคำสั่งจากผู้อำนวยการดับเพลิง
 - 10.7 เมื่อเพลิงสงบลงแล้วแจ้งให้พนักงานทุกคนทราบ

รายชื่อผู้ปฏิบัติการเมื่อเกิดเหตุเพลิงไหม้ขั้นรุนแรง

บริษัท เชาว์ สตีล อินดัสทรี จำกัด (มหาชน)

ผู้อำนวยการดับเพลิง คุณจิรวุฒิ ศรีกรม

ผู้ช่วยผู้อำนวยการดับเพลิง MR. ZICHAN ZHANG

ทีมผจญเพลิง

- 1.คุณอมรรัตน์ ดวงจรัส
- 2.คุณบุญช่วย บุตรทองเพชร
- 3.คุณวิรัตน์ ธาดา
- 4.คุณสนั่น ลีคำ

ทีมไฟฟ้า

- 1.คุณสุพจน์ ล้านตรคำ
- 2.คุณมบุญ ละบุญเรือง

ทีมอพยพ ผู้โดยสารนำทาง

- 1.คุณเพชร ไข่มุนี พนักงานพม่า
- 2.คุณกุสุมาศ เพ็ชรใส พนักงานคนจีน
- 3.คุณบุญขมาศ เวชการ
- 4.คุณสมพร อิ่มอ้วน
- 5.คุณมบุญ ละบุญเรือง
- 6.คุณปาริชาติ วรุษขันธ์

ทีมค้นหาผู้บาดเจ็บ

- 1.คุณธีรวัชร วิโรพรม
- 2.คุณสมศักดิ์ สายแก้ว
- 3.คุณสุวสันต์ นิลารัน
- 4.MR.THEIN THAN NAING

ทีมประสานงาน

- 1.คุณทิพนภรณ์ คำผาย
- 2.คุณปิยธิดา ชื่นอารมณ์

ทีมปฐมพยาบาล

- 1.คุณชัยสิทธิ์ มนทักยอน

ทีมตรวจสอบ

- 1.คุณปาริชาติ วรุษขันธ์
- 2.คุณวิศิษฐา โพธินาม

ทีมยานพาหนะ

- 1.คุณชาญชัย เพชรชัย